



OLIMPIADI INVERNALI 2026

PASSI VERSO  
IL FUTURO





Una collaborazione interistituzionale che vede coinvolta la totalità degli **Assessorati di Regione Lombardia** per la realizzazione di

# 100 PROGETTI DI LEGACY OLIMPICA

## L'IMPORTANZA DELLE OLIMPIADI INVERNALI 2026 PER LO SVILUPPO DEL TERRITORIO

“Le Olimpiadi di Milano-Cortina 2026 rappresentano una grande occasione di crescita, sviluppo e valorizzazione del nostro territorio destinata a protrarre i propri benefici ben oltre al momento sportivo. L'eredità della competizione consentirà di beneficiare di infrastrutture all'avanguardia e darà modo di accrescere ulteriormente le opportunità economiche e sociali delle generazioni future.

“Lombardia – Qui Puoi” è il claim che incarna alla perfezione la visione di un territorio in cui vivere, crescere, lavorare, studiare, realizzare i propri sogni, sentendosi parte di una comunità che vuole cogliere le sfide ambiziose per consolidare il proprio spirito dinamico ed intraprendente. E la Sostenibilità, intesa come attenzione prioritaria al benessere della persona, sarà la chiave per vincere anche questa sfida”.

**Attilio Fontana**, Presidente Regione Lombardia

# OLIMPIADI INVERNALI 2026: QUATTRO PASSI VERSO IL FUTURO

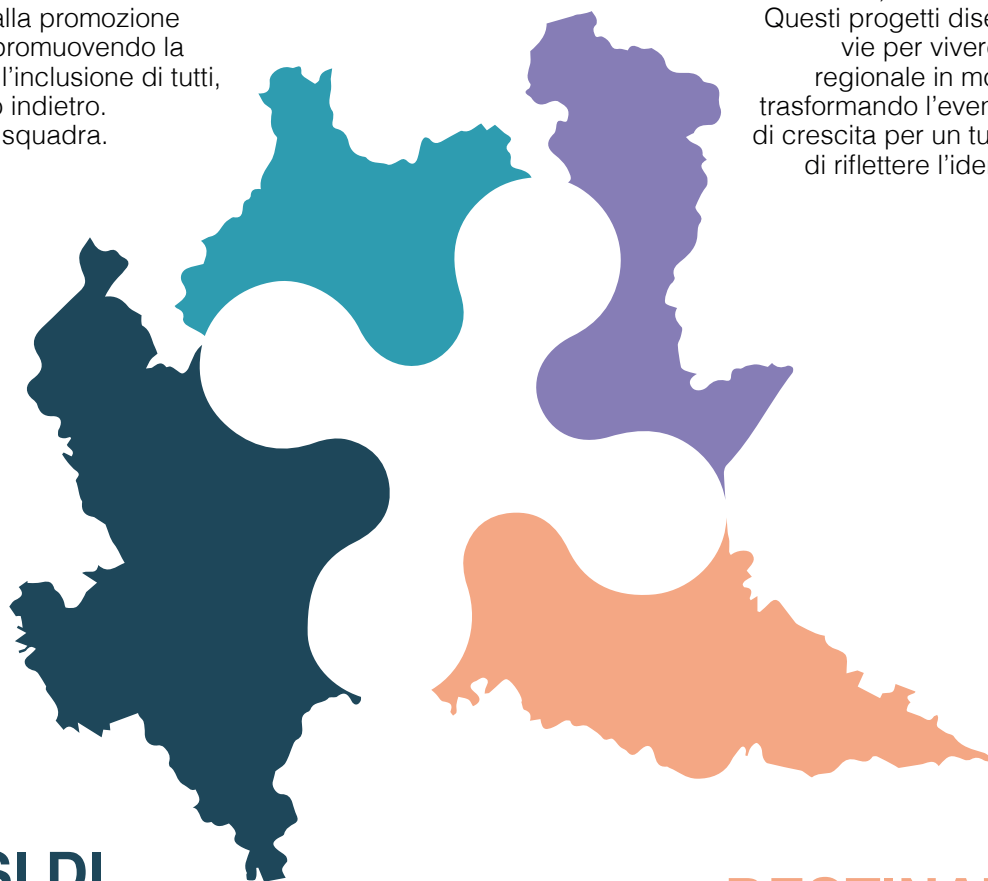
Un percorso per lasciare un'eredità duratura e concreta per il futuro del territorio. "Quattro passi verso il futuro" descrive sia le aree d'intervento della Legacy Olimpica, sia le azioni della Regione verso i suoi obiettivi di sviluppo. Ogni "passo" è cruciale per realizzare una Regione più moderna, accessibile e sostenibile, grazie all'impegno su inclusione, infrastrutture, turismo e benessere.

## CAMMINO DI INCLUSIONE

Ispirandosi ai valori che animano i Giochi Olimpici, si uniscono forze e risorse per costruire una società più equa ed inclusiva. Le iniziative spaziano dalla sostenibilità e housing sociale fino alla promozione di opportunità digitali, promuovendo la partecipazione attiva e l'inclusione di tutti, senza lasciare nessuno indietro. Proprio come una vera squadra.

## SENTIERI DA SCOPRIRE

Promozione delle eccellenze locali tramite turismo sostenibile e valorizzazione delle ricchezze naturali, artistiche e artigianali. Questi progetti disegnano nuove vie per vivere il patrimonio regionale in modo autentico, trasformando l'evento in una leva di crescita per un turismo capace di riflettere l'identità unica del territorio.



## PERCORSI DI BENESSERE

Interventi concreti per rendere il benessere accessibile a tutti. Le attività che incentivano lo sport e l'esercizio fisico, in combinazione con progetti mirati a una gestione sostenibile degli impianti, delineano un cammino verso uno stile di vita salutare, promuovendo un'eredità di salute e inclusione per le future generazioni.

## DESTINAZIONE PROGRESSO

Creazione di infrastrutture e sistemi di sicurezza che generano un progresso concreto per la comunità. Questi progetti delineano una via chiara verso un futuro più sicuro e sostenibile, assicurando un lascito duraturo dopo i Giochi Olimpici Invernali del 2026.

# CAMMINO DI INCLUSIONE



Economia circolare per la sostenibilità del territorio



Housing Temporaneo



Parchi lombardi per tutti: suggerimenti di visita per persone con disabilità



Potenziare il Futuro: formazione, competenze e opportunità per la Lombardia



Ski-Ability: lo sci per tutti



Turismo accessibile e inclusione socio-lavorativa



Trasparenza e integrità: il monitoraggio civico per una regione più etica



Nuove relazioni digitali E015: l'interoperabilità per un servizio a disposizione della collettività



# SENTIERI DA SCOPRIRE



Un tributo permanente ai vincitori olimpici



“Olimpiadi della Cultura”: promuovere il patrimonio lombardo



Valorizzazione del territorio Alpino: turismo, enogastronomia e biodiversità lombarda



Olimpiadi Invernali 2026: una nuova offerta turistica regionale integrata e sostenibile





# PERCORSI DI BENESSERE



**Lo sport sostenibile: energie rinnovabili  
per lo sviluppo efficiente di infrastrutture sportive**



**I patti territoriali: uno strumento  
per lo sviluppo dei comprensori sciistici**



# DESTINAZIONE PROGRESSO



Prevenzione rischi, gestione e innovazione per il territorio montano



Progetto per una normativa a favore della sicurezza antivalanga in Lombardia



Sanità e innovazione: il futuro parte dai Giochi 2026



Accessibilità e mobilità: le nuove infrastrutture per le Olimpiadi Invernali 2026



Living Lab Lecco: innovazione, ricerca e Digital Fitness per tutti



Territori olimpici più connessi con nuove fermate

## EREDITÀ DEL TERRITORIO

In corso la realizzazione di 79 opere infrastrutturali in capo a 28 soggetti attuatori, per un totale di **5,12 miliardi di euro**.

### SOGGETTI ATTUATORI

Agenzia TPL di Sondrio  
ANAS  
ARIA  
CAL  
COIMA  
Comune di Albosaggia  
Comune di Barzio  
Comune di Borno  
Comune di Casargo  
Comune di Livigno  
Comune di Madesimo  
Comune di Sondrio  
Comune di Valdidentro  
Comune di Valdisotto  
Comune di Villa di Tirano  
Comunità Montana del Lario  
Orientale e Valle San Martino  
Comunità Montana  
Valchiavenna  
EVENTIM  
Ferrovienord SpA  
Fiera Milano  
Infrastrutture Milano Cortina  
2026  
"Milano SerravalleMilano  
Tangenziali"  
Provincia di Bergamo  
Provincia di Lecco  
Provincia di Sondrio  
RFI  
RL e Comune di Valdidentro  
Unione dei Comuni Alta Valle  
Camonica



**32**  
INFRASTRUTTURE  
STRADALI



**33**  
INFRASTRUTTURE  
SPORTIVE



**14**  
OPERE DI MOBILITÀ  
SOSTENIBILE



**4** PASSI VERSO  
IL FUTURO

# PROGETTI DI LEGACY







# CAMMINO DI INCLUSIONE

# Economia circolare per la sostenibilità del territorio

Trasformare i Giochi Olimpici e Paralimpici Invernali 2026 in un modello di sostenibilità concreta: questo è l'obiettivo delle azioni avviate per ridurre la produzione dei rifiuti prodotti, con particolare attenzione agli sprechi alimentari, promuovere il riuso dei materiali e favorire il corretto avvio a recupero dei rifiuti prodotti, trasformando l'evento in un esempio di economia circolare.

Per favorire la devoluzione ai fini sociali delle eccedenze alimentari prodotte dall'evento, in collaborazione con la Fondazione Milano Cortina, è stato distribuito un questionario rivolto agli Enti locali del territorio. Tale questionario ha permesso di avere una ricognizione dettagliata delle diverse realtà presenti e delle iniziative e

progettualità attive nella prevenzione dello spreco e nella redistribuzione alimentare.

Regione Lombardia ha inoltre approvato nel corso del 2024 un Bando finanziato dal FESR con una dotazione pari a 10 milioni di euro, rivolto agli enti locali per la prevenzione della produzione rifiuti e l'implementazione dei sistemi di raccolta rifiuti finalizzati all'incremento di recupero di materia.

La Fondazione Milano Cortina si è resa disponibile a supportare le amministrazioni locali nella definizione di progetti da presentare per il bando in questione e a tal fine sono stati realizzati eventi di confronto sul territorio.

La collaborazione con Fondazione verrà attuata anche su tutte le azioni di prevenzione e corretta gestione dei rifiuti riguardante l'evento, come:

- Riuso di materiali e attrezzature sportive in buono stato
- Riduzione della plastica monouso e utilizzo di stoviglie lavabili
- Corretto recupero e smaltimento dei rifiuti prodotti



# Housing temporaneo

Il progetto della Regione ha l'obiettivo di incrementare le disponibilità ricettive messe a disposizione delle Olimpiadi per garantire la sostenibilità del sistema, mettendo a disposizione di addetti e/o volontari dei giochi olimpici o di Enti e istituzioni a vario titolo coinvolti nell'evento (ente parco, forze dell'ordine o vigili del fuoco) alloggi per la locazione temporanea in raccordo con le ALER territoriali.

Gli incontri avvenuti con Fondazione Milano Cortina - avviati a partire da maggio 2024 - hanno consentito di individuare il cluster Valtellina come focus strategico del progetto, soprattutto in chiave legacy, ma attenzione verrà posta anche all'ambito della città metropolitana.

Gli immobili ristrutturati si trasformeranno, infatti, in occasione dei Giochi Invernali in soluzioni abitative temporaneamente destinate a lavoratori o volontari degli Enti coinvolti, nelle zone di Bormio, Val di Sotto, S. Caterina, Sondalo o

dell'area metropolitana.

Dal punto di vista operativo, la Regione provvederà ad emanare il provvedimento di ricognizione degli immobili, che costituisce uno step fondamentale per confermare le esigenze dei lavoratori/volontari dei Giochi in termini, ad esempio, di distanza dalle venues, e di esigenze di ristrutturazione/arredo/mantenimento necessarie durante gli stessi.

Il termine lavori e eventuale allestimento degli alloggi con arredi è prevista per la fine di novembre 2025.



# Parchi lombardi per tutti: suggerimenti di visita per persone con disabilità

Il progetto di comunicazione che la Struttura Parchi e Aree protette ha avviato nel 2022 si inserisce in una cornice più ampia e con un orizzonte temporale che intende valorizzare le aree regionali protette sotto il profilo dell'inclusione sociale e del benessere della persona. L'idea è di costruire un sistema delle aree verdi che possa costituire un patrimonio naturale "di tutti e per tutti", diffondendo una cultura della sostenibilità, dell'inclusione, della condivisione dei beni comuni, con particolare risalto alle zone montane dove le caratteristiche orografiche necessitano di un'attenzione particolare alla fruizione da parte di persone con disabilità.

L'accesso alle aree protette è fondamentale per permettere a chiunque di vivere esperienze immersive nella natura. Le aree protette sono luoghi privilegiati per favorire il benessere della persona e l'inclusione sociale e per connettere l'uomo con gli elementi naturali.

Il percorso progettuale ha portato alla realizzazione di una guida in formato e-book, finalizzata a fornire informazioni per la fruizione delle aree protette, la loro raggiungibilità e godimento da parte di un vasto pubblico, che

comprenda anche i soggetti con le più diverse disabilità. Nell'e-book, ogni singola area protetta è stata illustrata attraverso schede che dettagliano le strutture, i servizi presenti, i percorsi accessibili, con una descrizione oggettiva di quanto vi si può trovare, in modo che i fruitori possano verificare l'accessibilità rispetto alle proprie esigenze.

La prima edizione dell'e-book è stata pubblicata a marzo 2024 sul sito [www.lombardiafacile.regione.lombardia.it](http://www.lombardiafacile.regione.lombardia.it) e riguarda le seguenti 8 aree protette:

- Parco Adda Nord
- Parco Colli di Bergamo
- Parco del Monte Barro
- Parco dell'Oglio Sud
- Parco del Mincio
- Parco del Serio
- Parco della Valle del Lambro
- Parco della Valle del Ticino

Il percorso progettuale sta proseguendo e per la fine del 2024 è prevista la pubblicazione delle schede di altre 4 aree protette relative a:

- Parco dell'Adamello
- Parco dello Stelvio
- Parco delle Orobie Valtellinesi
- Parco Nord Milano

Nel corso del 2025 si proseguirà con la pubblicazione di ulteriori aree protette.

È in corso di verifica la possibilità di sviluppare applicazioni e soluzioni tecniche per facilitare la fruizione della pubblicazione per un pubblico più ampio.

L'elemento di innovazione che caratterizza questo progetto riguarda il metodo di lavoro utilizzato che ha consolidato la rete delle aree protette lombarde nel lavoro di coprogettazione, e ha valorizzato gli aspetti legati alla formazione, la sensibilizzazione e la disseminazione della cultura dell'inclusione.



# Potenziare il Futuro: formazione, competenze e opportunità per la Lombardia

L'iniziativa mira a rafforzare il patrimonio di conoscenze e competenze del capitale umano presente nel territorio lombardo.

Le azioni principali includono la verifica delle esigenze espresse dal mercato del lavoro, l'individuazione delle professionalità richieste e necessarie per realizzare grandi eventi, e la formazione delle professionalità impegnate in occasione delle Olimpiadi e dei grandi eventi in generale. I settori coinvolti comprendono logistica e allestimenti, turismo, ospitalità e ristorazione, progettazione e manutenzione degli impianti sportivi, agroalimentare e valorizzazione ambientale, e marketing territoriale.

L'iniziativa si articola su 4 linee di intervento:

- Patti Territoriali per la legacy MiCo 2026: favorire una maggiore integrazione tra servizi per l'impiego e settore produttivo, sfruttando l'evento olimpico per supportare le aree con maggiori opportunità lavorative e promuovere innovazione e produttività
- Toolkit regionale per l'orientamento: indirizzare studenti e lavoratori nella scelta consapevole di percorsi scolastici e formativi, con particolare riferimento alle competenze e alle professioni legate all'attrattività del territorio lombardo attraverso strumenti come la Web App LabLab, progetti di WBL
- Progetti per il coinvolgimento dei giovani più distanti dal mondo del lavoro: promuovere l'inclusione dei giovani, soprattutto dei più svantaggiati, nel mercato del lavoro attraverso un sistema di supporto personalizzato che integri il coinvolgimento degli enti del terzo settore sfruttando le opportunità offerte dall'evento olimpico per sviluppare competenze e favorire l'inserimento professionale
- Promozione delle competenze derivanti dall'evento olimpico e paralimpico: favorire la formazione e l'inserimento professionale dei giovani attraverso esperienze formative di eccellenza e pratiche qualificanti, sviluppando competenze specialistiche nella gestione di grandi eventi internazionali



# Ski-Ability: lo sci per tutti

Regione Lombardia, consapevole del fatto che i Giochi Olimpici e Paralimpici Invernali 2026 siano un'occasione per dialogare e mettere a tema gli sport invernali in un'ottica di accessibilità ed inclusività, ha sviluppato il progetto Ski-Ability che si occupa dello studio delle diverse forme di accessibilità nei comprensori sciistici dell'area Arge Alp.

Scopo del progetto è quello di testare, in alcune aree pilota, delle indicazioni operative sviluppate come esito della fase di studio. L'iniziativa punta a migliorare l'accessibilità dei comprensori sciistici lombardi e a creare un modello di riferimento per tutto l'arco alpino, che garantisca alle persone con disabilità di vivere un'esperienza completa e indipendente.

Come esito del progetto si intende formulare linee guida sull'accessibilità dei comprensori da sottoporre ai diversi stakeholders a livello europeo.

L'opportunità offerta dal progetto di legacy è quella di incentivare una riflessione e le possibili soluzioni di adeguamento e miglioramento delle infrastrutture per gli sport invernali a tutte le persone con disabilità e valutare come la risposta di offerta possa essere adeguata in tal senso.

Il progetto è in linea con uno dei principali obiettivi del settennio 2021/2027 dell'Unione Europea legato al contrasto alla marginalizzazione, attraverso la creazione ed il sostegno allo sviluppo di una società europea più equa, accogliente ed integrata ed è ulteriormente sostenuto dall'Atto europeo sull'accessibilità (AEA).

In fase di implementazione del progetto di legacy, è stata progettata e pianificata una campagna di comunicazione in grado di creare un filo conduttore tra le fasi di sviluppo di Ski-Ability e la sensibilizzazione ed il coinvolgimento della popolazione rispetto alle ricadute positive legate all'aumento dell'accessibilità dei comprensori, in un'ottica vicina a tutti i cittadini sia con che senza disabilità.



# Turismo accessibile e inclusione socio- laborativa

Promuovere il turismo accessibile e l'inclusione sociale per le persone con disabilità, in vista dei Giochi Olimpici Invernali 2026.

Attraverso il sostegno del Fondo Unico per l'Inclusione, il progetto ha l'obiettivo di sviluppare infrastrutture e servizi turistici accessibili, accompagnati da un piano di comunicazione dedicato.

Il programma include, inoltre, attività formative rivolte ad una ampia serie di soggetti operanti nel turismo e la promozione dell'inclusione socio-lavorativa nel settore turistico attraverso

l'offerta di tirocini per persone con disabilità.

Per garantire un'offerta turistica inclusiva in tutta la Regione sarà realizzata e messa a disposizione degli utenti sul sito di Lombardia facile, una mappa delle strutture ricettive con informazioni sui diversi livelli di accessibilità.

L'intervento è stato progettato anche grazie ad un'attività di ricognizione sull'accessibilità delle strutture ricettive alberghiere e non alberghiere, che ha previsto lo sviluppo di un apposito questionario con l'obiettivo di ottenere informazioni sullo stato di fatto in materia di accessibilità delle strutture.



# Trasparenza e integrità: il monitoraggio civico per una regione più etica

Il progetto è realizzato in collaborazione con CAL s.p.a. per un “Patto di Integrità per Olimpiadi Milano Cortina 2026”, inerente i lavori per la Ski Arena (parcheeggio di Porta e di una passerella ciclopedonale sul torrente Frodolfo), con l’obiettivo di migliorare la trasparenza dell’appalto e contribuire a prevenire la corruzione attraverso il coinvolgimento di un’organizzazione indipendente che guidi il monitoraggio civico dell’appalto stesso seguendo il modello offerto dal progetto Integrity Pacts – Civil Control Mechanism for Safeguarding EU Funds.

La Direzione Generale Presidenza della Giunta Regionale attraverso l’Unità Organizzativa “Sistema dei controlli, prevenzione della corruzione e trasparenza” osserverà le azioni e iniziative di React S.r.l., organismo indipendente individuato da CAL s.p.a., secondo le modalità concordate con l’organismo stesso.

La finalità è di conoscere modelli e pratiche etiche, comprendere le competenze e tecniche specifiche nonché le risorse economiche e di personale necessarie per realizzarli e valutare la sostenibilità della loro disseminazione interna all’organizzazione Regionale e trasferire così strumenti e best practices replicabili negli appalti futuri per consolidare una cultura dell’integrità.





# Nuove relazioni digitali E015: l'interoperabilità per un servizio a disposizione della collettività

Il progetto ha l'obiettivo di creare nuove sinergie digitali tra enti pubblici e privati per sviluppare soluzioni applicative innovative, capaci di migliorare l'offerta per gli utenti in settori strategici come turismo, mobilità e sicurezza, valorizzando allo stesso tempo il patrimonio digitale regionale.

Partendo dall'ecosistema digitale E015 nato nel 2012 e promosso in occasione dell'Expo 2015, Regione Lombardia punta a rafforzare e proseguire gli impegni con i partner coinvolti, attraverso la realizzazione di nuove convenzioni capaci di mettere in pratica quel concetto di interoperabilità per sviluppare soluzioni digitali avanzate e trasformarle in un pilastro dell'innovazione all'interno del contesto olimpico e nel post evento.

Tale programma può essere articolato nei

seguenti ambiti di intervento:

- La scelta consapevole di mobilità integrata: supportare i viaggiatori (turisti e cittadini) nell'utilizzo intermodale del trasporto pubblico locale arricchendo i canali fisici e digitali con informazioni di qualità costantemente aggiornate
- Fare squadra per la sicurezza di tutti: stabilire una collaborazione e un dialogo continuativo, con relativo scambio dati, fra i diversi attori coinvolti nella gestione della sicurezza del territorio, con particolare attenzione alla gestione delle emergenze
- I luoghi olimpici come porte del territorio: mitigare i fenomeni di "overtourism" e promuovere l'intero territorio lombardo, sfruttando tutte le opportunità di rilancio di contenuti a livello fisico e digitale nei luoghi protagonisti degli eventi olimpici, nei grandi poli attrattori e presso i punti di passaggio come aeroporti e stazioni.

Il progetto nasce grazie a un tavolo di lavoro realizzato con Fondazione Mi.Co, in collaborazione con Regione Veneto e Comune di Milano, nell'ottica di consentire lo scambio informativo tra tutti i soggetti aderenti dei territori coinvolti - anche in sinergia con la Piattaforma Nazionale Dati - attraverso la creazione di una "federazione di piattaforme" che possa diventare un modello esportabile anche in altre regioni.





**SENTIERI  
DA SCOPRIRE**

# Un tributo permanente ai vincitori olimpici

promossi dalla Fondazione Milano Cortina e dal Comitato Olimpico Internazionale, un'occasione di promozione e di consolidamento della legacy negli anni a venire.

Piazza Città di Lombardia ospiterà un'installazione permanente dedicata ai campioni dei Giochi Olimpici Invernali 2026.

I nomi dei vincitori delle varie discipline saranno mostrati in un "nastro" che percorre parte della facciata della piazza, destinato all'affissione delle targhe.

In questo modo, Palazzo Lombardia si trasformerà in un punto di riferimento per la memoria storica dell'evento olimpico, uno snodo centrale e strategico per lasciare traccia dei Giochi Invernali.

Il valore della progettualità è stato accentuato dall'inserimento dello stesso tra gli eventi ufficiali



# “Olimpiadi della Cultura”: promuovere il patrimonio lombardo

Il programma “Olimpiadi della Cultura” mira a valorizzare il patrimonio lombardo in vista dei Giochi Olimpici Invernali 2026, con progetti ed eventi che arricchiscano l’offerta culturale in Lombardia durante il periodo di avvicinamento dei Giochi e in concomitanza con le gare stesse.

L’obiettivo è la costruzione di un percorso culturale che possa proseguire anche al termine della manifestazione sportiva, attraverso l’organizzazione di appuntamenti ricorrenti, oltre a lasciare ai territori un’eredità in termini di prodotti, esperienze e conoscenze coerenti con i valori olimpici. Il programma prevede uno stanziamento di 3 milioni di euro per il biennio 2025-2026.

In aggiunta, già nel 2024, Regione Lombardia ha avviato una prima sperimentazione con la Fondazione Milano Cortina per individuare delle prime iniziative progettuali che promuovano le eccellenze e gli attrattori culturali materiali e immateriali del territorio, con particolare attenzione ai luoghi sedi delle gare e alle realtà idealmente connesse lungo tutta la “via olimpica” da Milano alla Valtellina.

Sono, infatti, già in corso 59 progetti culturali sul territorio lombardo e anche lungo i percorsi olimpici, con eventi che ne esaltano i valori in località significative.

Tre i principali filoni di attività previsti:

- Il sostegno a progetti culturali di avvicinamento e sensibilizzazione ai Giochi Olimpici e Paralimpici
- Il bando “Olimpiadi della Cultura”, con due finestre di candidatura funzionali a finanziare progetti a lungo termine, come eventi ricorrenti, opere d’arte, o cicli espositivi
- Collaborazioni e attività di sensibilizzazione in preparazione dei Giochi Olimpici, in partenariato con FICTS per realizzare circa 15 eventi e programmi educativi e azioni di comunicazione, diffusi in tutta la Lombardia



# Valorizzazione del territorio Alpino: turismo, enogastronomia e biodiversità lombarda

L'obiettivo del progetto è sostenere le produzioni tipiche che danno valore alle specie animali e vegetali locali e promuovere la conoscenza delle produzioni agroalimentari e dei vini di qualità che caratterizzano il patrimonio lombardo, evidenziando il legame con la tradizione e il territorio.

L'intento è quello di far conoscere l'enogastronomia lombarda legata alle tradizioni e alle produzioni del territorio costruendo un percorso di avvicinamento all'evento olimpico attraverso un piano di promozione e azione di informazione sulle tradizioni e sulle tecniche colturali delle zone coinvolte, con un'attenzione particolare alla sostenibilità e alla biodiversità quali elementi distintivi del territorio alpino lombardo.

La Regione attiverà ambiti di intervento integrati che mettano insieme le comunità locali, gli operatori dei settori agroalimentare e turistico sperimentando insieme forme di valorizzazione e promozione di produzioni locali. Attori principali

della promozione saranno i Consorzi di tutela dei prodotti e dei vini DOP e IGP, Ascovilo e in particolare il Distretto Agroalimentare di qualità della Valtellina (DAQ), supporter della manifestazione e il Consorzio Grana Padano, sponsor della manifestazione.

Il percorso si articolerà attraverso la partecipazione a importanti appuntamenti fieristici ed eventi nazionali ed esteri dedicati al settore food. Il progetto ha come obiettivo specifico di legacy il supporto all'internazionalizzazione delle produzioni locali e della cultura agroalimentare dei territori olimpici attraverso un percorso di presentazione delle eccellenze lombarde in eventi di portata internazionale.

Nel 2024 la Regione ha completato il piano di promozione partecipato con soggetti partner e sponsor Olimpiadi 2026 attraverso la partecipazione alle seguenti manifestazioni fieristiche dedicate all'agroalimentare: Identità Golose 9-11 marzo Milano, Vinitaly 14-17 aprile Verona, Cibus 7-10 maggio Parma, Forme 25-26 settembre Bergamo, Salone del Gusto 26-30 settembre Torino, Golosaria 2-4 novembre Milano. Particolarmente rilevante è stata la partecipazione al G7 dell'Agricoltura tenutosi ad Ortigia, dove è stata condivisa una panoramica dell'anno olimpico e del connubio tra prodotti della Lombardia e del Veneto, unendo anche a livello agroalimentare le due Regioni partner nei Giochi invernali. In ambito internazionale significativa la realizzazione di un evento in occasione della Settimana della Cucina Italiana nel mondo che si è svolto a Dubai il 20 novembre con la partecipazione dell'Ambasciata d'Italia Abu Dhabi e del Consolato Generale d'Italia a Dubai e la collaborazione del Gambero Rosso.



# Olimpiadi Invernali 2026: una nuova offerta turistica regionale integrata e sostenibile

Regione Lombardia intende prepararsi all'evento olimpico attivando una nuova narrazione che valorizzi tutto il territorio e promuova in modo integrato le esperienze.

Questo nuovo racconto intende, quindi, sfruttare l'attrattività dei Giochi per far conoscere ad un pubblico nuovo tutte le bellezze della Lombardia, anche le più nascoste, con l'obiettivo di creare un "legame" tra il turista e il territorio che prosegua nel tempo, anche dopo l'evento olimpico.

Questo obiettivo comporta l'aumento della visibilità internazionale delle località minori di tutta la Lombardia, un racconto integrato dell'offerta turistica che valorizzi gli ambiti enogastronomici e culturali, un'azione che favorisca la destagionalizzazione dei flussi e il sostegno all'innalzamento della competitività dell'offerta ricettiva.

In tale contesto, l'attività di legacy si articolerà su tre direttrici principali:

- Il progetto di marketing territoriale "Il cuore dei giochi olimpici e paralimpici invernali di Milano - Cortina 2026" che coinvolgerà l'intera Regione in un'esperienza unica alla scoperta delle eccellenze lombarde e di racconto della ricca storia e cultura delle 12 province.
- Il progetto "Lombardia Style" attraverso cui saranno realizzate le nuove campagne di promozione di tutti i territori, in particolare quelli olimpici, con un racconto integrato fatto da nuovo materiale cartaceo e nuovi video e che prevede l'utilizzo di tutti i canali media e rivolto soprattutto al pubblico internazionale.
- Investimenti per migliorare la qualità delle strutture ricettive, in particolar modo delle aree che ospiteranno i Giochi.





# PERCORSI DI BENESSERE

# Lo sport sostenibile: energie rinnovabili per lo sviluppo efficiente di infrastrutture sportive

Il progetto sostiene, attraverso un bando pubblico, i Comuni lombardi, le Associazioni di Comuni, i Consorzi nonché Comunità montane, nella gestione di impianti sportivi natatori e del ghiaccio, contribuendo alla concessione di contributi per investimenti finalizzati a sostenere gli operatori economici a cui è affidata la gestione degli impianti.

L'obiettivo è garantire un migliore efficientamento energetico e di conseguenza, la continuità dei servizi, la prevenzione di interruzioni dovute ai

costi energetici crescenti e il miglioramento del patrimonio pubblico.

I sei interventi di maggiore rilevanza per l'area - per un totale di finanziamento pubblico di 1,82M€ e investimento complessivo di 2,30M€ - riguardano:

- Palazzetto Dello Sport e Piscina Comunale di Aprica
- Pista del ghiaccio e l'Impianto sportivo di San Donato Milanese
- Palaghiaccio di Varese
- Aquagrande Active you di Livigno
- Centro Sportivo Valchiavenna di Chiavenna
- Sportivo Comunale di Bormio

I lavori finanziati hanno come principale obiettivo l'efficientamento energetico degli impianti, tramite l'installazione di impianti fotovoltaici, di pompe di calore e sistemi di domotica.

Le strutture ultimate potranno essere valorizzate quali Centri di Preparazione Olimpica e sedi di allenamento di atleti e squadre già in occasione dei Giochi, rimanendo al contempo un arricchimento in termini di legacy per il futuro del territorio.

Per i progetti relativi ai Comuni di San Donato Milanese e Livigno i lavori sono terminati, mentre per i Comuni restanti i lavori termineranno entro il primo semestre del 2025.





# I patti territoriali: uno strumento per lo sviluppo dei comprensori sciistici

I Giochi Olimpici e Paralimpici Invernali 2026 rappresentano un'opportunità unica per valorizzare i territori montani della Lombardia e migliorare l'offerta turistica e impiantistica dei comprensori sciistici. Attraverso i Patti Territoriali, Regione Lombardia promuove lo sviluppo economico, sociale e ambientale delle aree alpine, puntando su interventi innovativi e sostenibili.

Otto patti, che coinvolgono i comprensori di Aprica, Valmalenco, Valchiavenna, Montecampione, Borno, Maniva, Valsassina e Colere sono stati già sottoscritti, mentre a seguito dell'adesione è in corso l'articolazione definitiva

di un ulteriore patto.

Complessivamente, i 51 interventi previsti rappresentano un investimento di oltre 196 milioni di euro cofinanziato da risorse regionali, pubbliche e private e puntano a migliorare l'offerta dei servizi nel periodo invernale ed estivo, attraverso:

- Riqualificazione o realizzazione di nuovi impianti di risalita
- Realizzazione di nuove piste da sci
- Potenziamento degli impianti di innevamento
- Riqualificazione delle attrezzature sportive
- Realizzazione di percorsi ciclopedonali e relativi servizi
- Potenziamento dei sistemi ricettivi
- Riqualificazione o rifunzionalizzazione di edifici pubblici
- Riqualificazione e potenziamento della viabilità
- Potenziamento dei servizi digitali, in ottica di "Smart Land"
- Realizzazione di parcheggi

Questi interventi non solo migliorano l'offerta turistica e sportiva per i territori, ma contribuiscono anche a preparare le montagne lombarde ad accogliere al meglio i Giochi, garantendo un'eredità duratura per le comunità locali e per il turismo futuro.





**DESTINAZIONE  
PROGRESSO**

# Prevenzione rischi, gestione e innovazione per il territorio montano

In vista dei Giochi Olimpici e Paralimpici Invernali 2026, Regione Lombardia, rafforza il proprio impegno nella prevenzione e gestione dei rischi naturali e ambientali. Il progetto punta a sviluppare un sistema integrato e innovativo che, partendo dalla Valtellina e dai luoghi di gara come Bormio e Livigno, possa da una parte migliorare le previsioni di pericolo meteo, neve e valanghe finalizzate allo svolgimento di eventi in ambiente montano, dall'altra prevenire e gestire possibili rischi sul territorio interessato.

L'obiettivo è la messa a punto di un sistema regionale consolidato di previsione, monitoraggio e allertamento con finalità di attivazione del sistema locale di Protezione Civile e informazione alla popolazione, per la gestione del rischio in territori montani durante il periodo invernale anche al termine della manifestazione sportiva.

Tra le azioni principali:

- Rafforzamento del Centro Nivometeorologico di ARPA Lombardia e del Centro Funzionale Monitoraggio Rischi della Protezione Civile di Regione Lombardia
- Creazione di un Centro Operativo Avanzato (COA) in Alta Valtellina per il monitoraggio e la gestione delle emergenze nell'ambito del sistema Nuclei Tecnici Operativi Valanghe (NTOV)
- Miglioramento della comunicazione con la popolazione, con finalità di allertamento e allarme, attraverso l'app multilingua AllertaLOM, la possibile collaborazione con il format TV Buongiorno Regione del TG RAI3 regionale
- Introduzione di tecnologie innovative, come l'Intelligenza Artificiale e nuovi strumenti di rilevamento, per il monitoraggio delle valanghe interferenti con il territorio infrastrutturato e urbanizzato, collegati con sistemi di allarme locali
- Diffusione della cultura di Protezione Civile alla popolazione e formazione dei componenti istituzionali e il volontariato di Protezione Civile
- Collaborazione transfrontaliera
- Coordinamento dell'impiego del volontariato di Protezione Civile per il supporto alle attività degli enti



# Progetto per una normativa a favore della sicurezza antivalanga in Lombardia

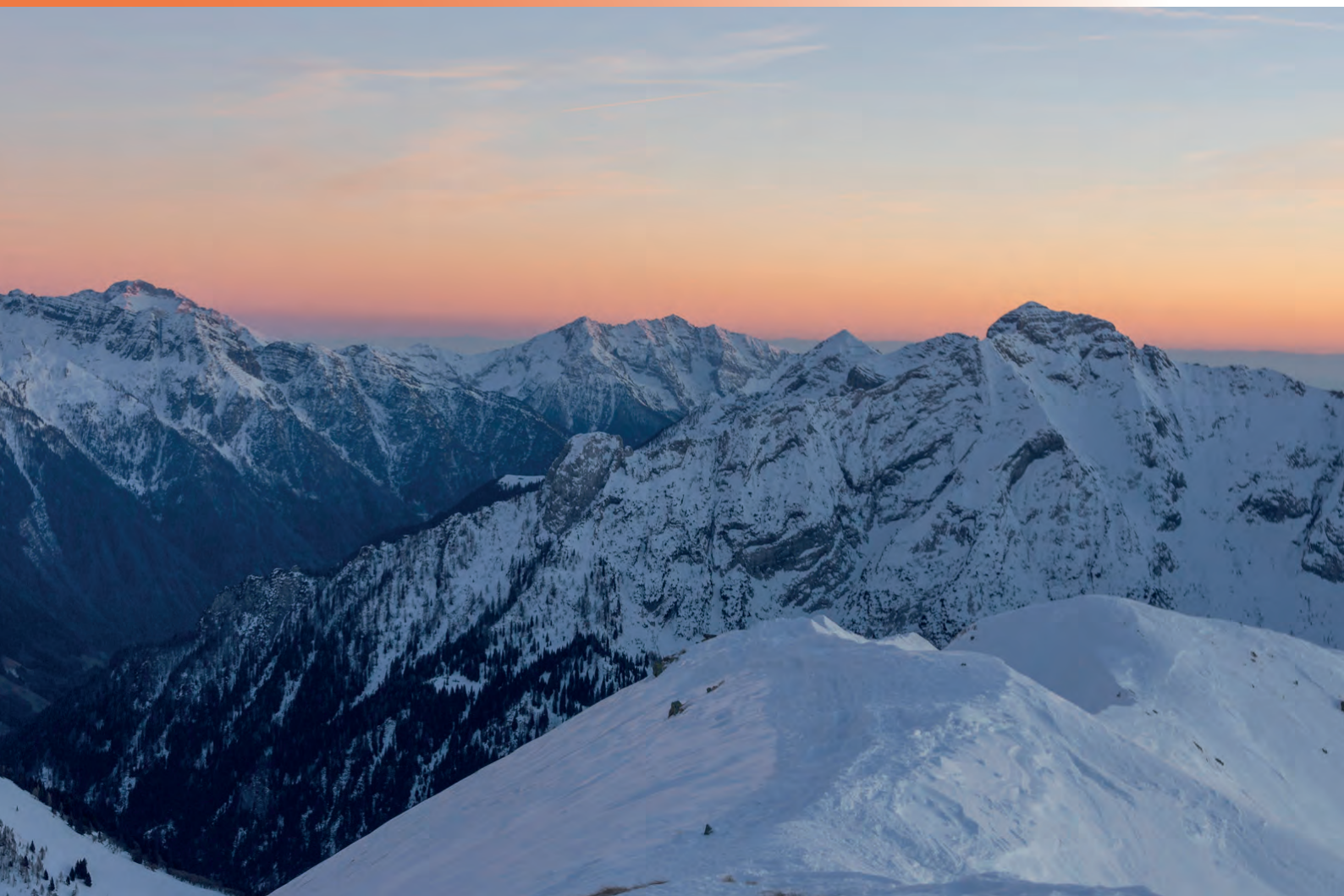
L'iniziativa punta a migliorare la sicurezza delle vie d'accesso alle aree olimpiche dell'Alta Valtellina attraverso l'introduzione di nuove normative per la bonifica da slavina, ispirate a tecniche già utilizzate in Paesi come la Svizzera, dove è consentito l'uso di esplosivi a fini preventivi.

Tale iniziativa consentirebbe di valutare l'apertura invernale del Passo della Forcola e in prospettiva di garantire maggiore sicurezza nella percorribilità di altre vie di trasporto ferroviarie e

stradali in tutto l'arco alpino.

In tale contesto, il progetto si articola in una fase di studio e analisi della normativa nazionale ed estera, con l'obiettivo di proporre una nuova legge parlamentare che permetta l'adozione delle stesse misure preventive anche in Lombardia.

Le attività includono una ricognizione normativa sulle disposizioni vigenti, il coinvolgimento di enti territoriali e altri stakeholders per approfondire le soluzioni tecniche e la possibilità di utilizzo di esplosivi a scopo preventivo.



# Sanità e innovazione: il futuro parte dai Giochi 2026

Con l'obiettivo di garantire un supporto sanitario d'eccellenza per i Giochi Olimpici e Paralimpici Invernali 2026, Regione Lombardia si impegna a realizzare interventi strutturali e organizzativi mirati.

Le risorse stanziare, pari a circa 50 milioni di euro, sono destinate all'ASST GOM Niguarda e all'ASST Valtellina e Alto Lario per la realizzazione di progetti innovativi e duraturi.

La pianificazione degli interventi sarà monitorata e aggiornata periodicamente, in considerazione dell'evoluzione delle conoscenze tecniche e organizzative che emergeranno nel percorso di

avvicinamento dell'evento olimpico.

Grazie a un monitoraggio costante e al dialogo tra gli enti coinvolti, il progetto mira a lasciare un'eredità positiva e concreta, migliorando i servizi sanitari non solo per i Giochi ma anche per il futuro del territorio lombardo.



# Accessibilità e mobilità: le nuove infrastrutture per le Olimpiadi Invernali 2026

Assicurare l'accessibilità alle Olimpiadi Invernali 2026 attraverso la realizzazione delle opere infrastrutturali programmate. Con tale obiettivo, il progetto punta a concludere nel corso del triennio 2024-2026 i lavori funzionali a migliorare la mobilità in vista dei giochi olimpici e a promuovere sul territorio la conoscenza dei principali interventi da realizzare e in corso di realizzazione, evidenziandone l'impatto positivo anche dopo la conclusione dell'evento olimpico.

Tali iniziative, realizzate in collaborazione con MIT, Società Milano-Cortina 2020-2026, Anas, Ferrovienord e RFI, avranno l'importante ruolo di potenziare il sistema della mobilità, migliorandone le performance, a vantaggio di cittadini e imprese.

Il progetto declina le due dimensioni, materiale e immateriale, della legacy prevedendo:

- La realizzazione degli interventi infrastrutturali, secondo i relativi cronoprogrammi
- La realizzazione, per le opere più significative, di azioni per aumentare la consapevolezza dei benefici di lungo periodo che esse apporteranno al territorio

A tale scopo, in fase di esecuzione dei lavori saranno organizzate visite ai cantieri rivolte alle comunità locali interessate dagli interventi, per far conoscere caratteristiche e finalità delle nuove infrastrutture e spiegare come queste contribuiranno a migliorare la qualità della mobilità e le relazioni sui loro territori in termini di maggiore sicurezza, riduzione dei tempi degli spostamenti, migliori connessioni interne e maggiore accessibilità esterna, riduzione del traffico e del rumore nei centri abitati.



# Living Lab Lecco: innovazione, ricerca e Digital Fitness per tutti

Il progetto L3 (Living Lab Lecco) si inserisce tra le iniziative per le Olimpiadi e Paralimpiadi 2026, con l'obiettivo di creare un'infrastruttura avanzata per il Digital Fitness dedicata ad atleti e cittadini, promuovendo uno stile di vita attivo e inclusivo. Inizialmente focalizzata sulle attività di allenamento e potenziamento degli atleti (in particolare gli atleti paraolimpici), l'infrastruttura sarà in grado di fornire servizi di Digital Fitness aprendosi a tutta la popolazione in un'ottica di benessere e vita attiva.

L'intervento prevede la ristrutturazione e riqualificazione per la realizzazione di un polo universitario presso la sede di Lecco dove sarà possibile progettare, sviluppare e validare materiali, tecnologie personalizzate e metodologie a supporto degli atleti paraolimpici e di tutti i soggetti fruitori.

Il focus principale sarà costituito dal Living Lab, quale luogo primario in cui verranno progettate e sviluppate soluzioni per l'allenamento, il potenziamento, la vita attiva, la riabilitazione, la prevenzione e la sicurezza delle persone.

L'intervento comporta una razionalizzazione degli spazi interni per favorire la nuova destinazione d'utilizzo, privilegiando la creazione di ambienti dedicati al Living Lab, dove sarà possibile testare tecnologie avanzate, progettare nuove visioni per lo sport inclusivo e lo stile di vita attivo, e sviluppare soluzioni innovative per il potenziamento atletico e la riabilitazione. Saranno inoltre previsti spazi per ospitare centri di competenza legati alla riabilitazione, alla medicina personalizzata e allo sport inclusivo, oltre a una sala conferenze, sale riunioni e uffici funzionali alle attività di supporto alla ricerca.



# Territori olimpici più connessi con nuove fermate

Una prima iniziativa già in corso è volta alla riqualificazione delle fermate del trasporto pubblico in Provincia di Sondrio per migliorare l'accessibilità alle aree olimpiche, potenziando le connessioni per cittadini e visitatori. Gli interventi comprendono la realizzazione, l'adeguamento e il miglioramento delle fermate esistenti, con l'obiettivo di uniformare le dotazioni e garantire la sicurezza stradale.

Questo progetto fa parte del Piano Lombardia per la ripresa economica e per il quale è stata sottoscritta apposita Convenzione tra Regione Lombardia e Agenzia per il Trasporto Pubblico Locale del bacino di Sondrio.

Le fermate oggetto di aggiornamento sono state definite a seguito della ricognizione effettuata sul territorio provinciale sulla base di precise caratteristiche, dotazioni e contesto

infrastrutturale con l'obiettivo di apportare miglioramenti dal punto di vista viabilistico e della sicurezza stradale. L'intervento standard prevede pertanto l'installazione, il completamento o la sostituzione della dotazione di fermata con posizionamento di palina con vela e bacheca conformi alla normativa regionale garantendo un'uniformità di dotazione nelle fermate del trasporto pubblico locale. Mentre, quando possibile, si è prevista la realizzazione di nuovi golfi di fermata e di tutte le opere accessorie o lo spostamento delle fermate esistenti.

Questo progetto rappresenta una vera e propria legacy che verrà lasciata alla regione e replicata in tutta la Lombardia. È in fase di rilascio un piano di investimenti analogo su tutto il territorio, coinvolgendo le Agenzie del Trasporto Pubblico Locale.

La Regione ha intenzione di costituire un tavolo di coordinamento con il fine di creare una mappa unificata dell'area metropolitana milanese per migliorare l'informazione a cittadini e turisti sia durante gli eventi olimpici che dopo. Questa mappa, sia pur sviluppata per le Olimpiadi, è progettata per essere ampliata e integrata, con l'obiettivo di lasciare un'eredità duratura che continuerà a essere utile e rilevante anche dopo la conclusione dell'evento.

